

CYNLLUN DATBLYGU LLEOL NEWYDD BRO
MORGANNWG 2021-2036

POLISI CYNLLUNIO CENEDLAETHOL WEDI'I DDIWEDDARU AR GYFER PENNOD 6 POLISI CYNLLUNIO CYMRU A'R GOBLYGIADAU I'R CDLLN

Tachwedd 2023



PAPUR CEFNDIROL - PB24



Cynnwys

| | |
|---|----|
| 1. Cyflwyniad..... | 3 |
| 2. Newidiadau a wnaed i Bennod 6 PCC | 4 |
| 3. Mynd i'r afael â Seilwaith Gwyrdd yn y Strategaeth a Ffefrir | 7 |
| 4. Goblygiadau ar gyfer Strategaeth a Ffefrir y CDLIN..... | 10 |
| Budd Net ar gyfer Bioamrywiaeth a'r Dull Camau Doeth | 11 |
| Diogelu ar gyfer Safleoedd o Ddiddordeb Gwyddonol Arbennig | 11 |
| Coed a Choetiroedd..... | 14 |
| Newidiadau Perthnasol Ychwanegol | 15 |
| <i>Monitro</i> | 15 |
| <i>Newidiadau i Ofynion Paragraff 6.4.3</i> | 15 |
| <i>Trefniadau Cydweithredol</i> | 16 |
| 5. Casgliad | 17 |

1. Cyflwyniad

- 1.1. Mae'r Papur Briffio hwn wedi'i lunio fel rhan o'r sylfaen dystiolaeth i gefnogi Cynllun Datblygu Lleol Newydd (CDLIN) Bro Morgannwg. Ar 11 Hydref 2023 ysgrifennodd y Gweinidog Newid Hinsawdd at Awdurdodau Lleol yn nodi bod Pennod 6 Polisi Cynllunio Cymru (PCC) yn cael ei ddiweddarau ar unwaith. Mae Pennod 6 yn ymwneud â thema Lles a Chreu Lleoedd Unigryw a Naturiol PCC ac mae'r newidiadau'n canolbwyntio ar fioamrywiaeth a seilwaith gwyrdd. Bydd y polisi hwn yn cael ei gynnwys yn yr iteriad nesaf o Bolisi Cynllunio Cymru (fersiwn 12) sydd wedi'i raglennu ar gyfer yn ddiweddarach eleni.
- 1.2. Pwrpas y Papur Briffio hwn yw nodi goblygiadau posibl y newidiadau a wnaed i PCC ar gyfer Strategaeth a Ffefrir y CDLlau, yr ymgynghorir arnynt o 6 Rhagfyr 2023 i 14 Chwefror 2024. Mae'r ymarfer hwn yn cael ei gynnal gan nad oedd yn bosibl adolygu a diweddarau'r Strategaeth a Ffefrir cyn yr ymgynghoriad hwn, yn dilyn cyhoeddi Pennod 6 PCC wedi'i ddiweddarau.
- 1.3. Mae'r Papur hwn yn canfod bod y Strategaeth a Ffefrir yn gyffredinol yn cydymffurfio â'r newidiadau a wnaed i Bennod 6. Ystyrir y gellir gwneud diweddariadau i gynnwys y Strategaeth a Ffefrir, gan gynnwys Polisiâu Strategol perthnasol, wrth i'r Cynllun fynd yn ei flaen i'r Cam ar Adnau.

2. Newidiadau a wnaed i Bennod 6 PCC

- 2.1. Ar 11 Hydref 2023 ysgrifennodd y Gweinidog Newid Hinsawdd at Awdurdodau Lleol yn nodi bod Pennod 6 PCC yn cael ei ddiweddarau ar unwaith. Nodwyd y newidiadau a oedd yn cynnwys y diweddariad mewn atodiad i lythyr y Gweinidog.
- 2.2. Mae Pennod 6 PCC yn ymwneud â Lles a Chreu Lleoedd Unigryw a Naturiol. Mae'r newidiadau i'r Bennod hon yn canolbwyntio ar ei bioamrywiaeth a'i hagweddau seilwaith gwyrdd, a'r adrannau sydd wedi'u diwygio yw 6.2 'Seilwaith Gwyrdd', 6.4 'Bioamrywiaeth a Rhwydweithiau Ecolegol', a 6.6 'Dŵr a Risg Llifogydd'. Nid yw'n amlwg bod newidiadau wedi'u gwneud i'r adrannau eraill yn y Bennod hon, a dyma'r unig adrannau sydd wedi'u cynnwys yn yr atodiad i Lythyr y Gweinidog.
- 2.3. Gwnaed y newidiadau hyn yn dilyn Uwchgynhadledd Bioamrywiaeth COP15, Archwiliad Dwfn Bioamrywiaeth Llywodraeth Cymru mewn ymateb i Uwchgynhadledd COP15, ac ymrwymiad parhaus Llywodraeth Cymru i'w dyletswyddau o dan Adran 6 Deddf yr Amgylchedd (Cymru) 2016. Gwnaed y newidiadau hyn yn dilyn ymgynghoriad cyhoeddus yng Ngwanwyn 2023, yr ymatebodd y Cyngor iddo.
- 2.4. Mae Llythyr y Gweinidog yn nodi bod y prif newidiadau i PCC fel a ganlyn:

Seilwaith Gwyrdd: pwyslais cryfach ar gymryd ymagwedd ragweithiol at seilwaith gwyrdd sy'n cwmpasu ystyriaethau trawsffiniol, gan nodi allbynnau allweddol o asesiadau seilwaith gwyrdd, cyflwyno datganiadau seilwaith gwyrdd cymesur gyda cheisiadau cynllunio a chyfeirio at safonau Adeiladu â Natur.

Budd net ar gyfer bioamrywiaeth a'r dull camau doeth: darperir eglurder pellach ar sicrhau budd net ar gyfer bioamrywiaeth trwy ddefnyddio'r dull camau doeth, gan gynnwys cydnabod bod mesurau iawndal oddi ar y safle yn ddewis olaf, a'r angen i ystyried gwella a rheoli tymor hir ar bob cam. Mae'r defnydd o'r datganiad seilwaith gwyrdd fel modd o ddangos y dull camau doeth yn cael ei wneud yn eglur. Datblygwyd diagram symlach o'r dull polisi (a fydd yn cael ei fireinio ymhellach yn fersiwn cyfunol PCC12). Cydnabyddir pwysigrwydd cydweithredu strategol i nodi a manteisio ar gyfleoedd ar raddfa fwy ar gyfer sicrhau budd net ar gyfer bioamrywiaeth.

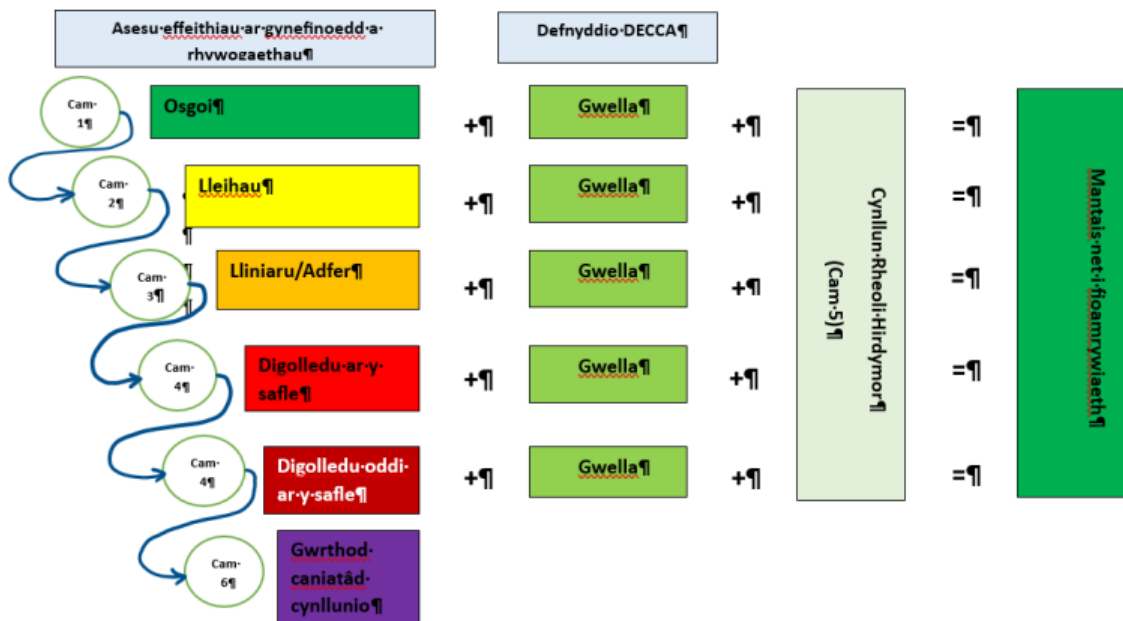
Diogelu ar gyfer Safleoedd o Ddiddordeb Gwyddonol Arbennig: dull cryfach o ddiogelu SoDdGA, gyda mwy o eglurder ynghylch y sefyllfa ar gyfer rheoli safleoedd ac eithriadau ar gyfer mân ddatblygiadau sy'n angenrheidiol i gynnal 'tirwedd fyw'. Ystyrir bod datblygiad arall yn annerbyniol fel mater o egwyddor. Fel eithriad, gall dull a gynlluniwyd fod

yn briodol lle gellir sicrhau mesurau diogelu angenrheidiol trwy gynllun datblygu.

Coed a Choetiroedd: alinio'n agosach â'r dull camau doeth, ynghyd â hyrwyddo plannu newydd fel rhan o ddatblygiad yn seiliedig ar sicrhau'r goeden gywir yn y lle cywir.

- 2.5. Nodir natur lawn y newidiadau i Bennod 6 PCC mewn Atodiad i Lythyr y Gweinidog. Yn benodol, mae'n rhoi mewnwelediad pellach i sut a ble y dylid cymhwyso'r dull camau doeth. Mae'r ddogfen hefyd yn rhoi mewnwelediad pellach manwl i sut y dylid defnyddio'r dull camau doeth, a lle y dylid ei ddefnyddio. I gynorthwyo gyda hyn mae Ffigurau 1 a 2 o'r Papur hwn, fel y dangosir isod, wedi'u mewnosod yn PCC. Mae Ffigur 1 yn dangos y diagram y cyfeirir ato o dan esboniad y Gweinidog o Fudd Net ar gyfer Bioamrywiaeth a'r Dull Camau Doeth, ac mae Ffigur 2 yn dangos goblygiadau'r newidiadau polisi ar gyfer dynodiadau ecolegol statudol ac anstatudol.

Ffigur 1X: Crynodeb o'r Dull Fesul Cam



Ffigur 1: Y Dull Camau Doeth

| Dynodi | Statudol neu Anstatudol | Rhyngweithiad â'r Dull Fesul Cam |
|---|--|---|
| Ardal Cadwraeth Arbennig | Statudol | Osgoi |
| Ardal Gwarchodaeth Arbennig | Statudol | |
| Safleoedd Ramsar Safle o Ddiddordeb Gwyddonol Arbennig | Statudol Statudol | |
| Gwarchodfa Natur Genedlaethol | Statudol | |
| Gwarchodfa Biosffer UNESCO Geoparciau UNESCO Safleoedd o Bwysigrwydd er Cadwraeth Natur Gwarchodfa Natur Leol | Anstatudol Anstatudol Anstatudol Anstatudol | Cymhwyso'r Dull Fesul Cam i benderfynu |
| Safleoedd Bywyd Gwyllt Lleol Safleoedd Geoamrywiaeth o Bwysigrwydd Rhanbarthol (RIGS) | Anstatudol Anstatudol | |
| Darpar Ardaloedd Adnoddau Naturiol Cenedlaethol (Cymru'r Dyfodol) | Cynllun Datblygu | |
| Rhwydweithiau Ecolegol Cydnherth/Mapiau Rhwydweithiau Natur (CNC) | Datganiadau Ardal/Asesiadau Seilwaith Gwyrdd | |

Ffigur 2: Defnyddio'r dull Camau Doeth gyda dynodiadau statudol ac anstatudol

3. Mynd i'r afael â seilwaith gwyrdd yn y Strategaeth a Ffefrir

- 3.1. Mae seilwaith gwyrdd yn rhan annatod o'r Strategaeth a Ffefrir fel y'i drafftwyd ac mae wedi llywio'r dewis safle hyd yn hyn. Cyn y newidiadau hyn, roedd seilwaith gwyrdd yn rhan amlwg o Argraffiad 11 PCC a hefyd Polisi 9 Cymru'r Dyfodol. Ar ben hynny, drafftwyd y Strategaeth a Ffefrir gyda rhagolwg o'r ymgynghoriad ar newidiadau i Bennod 6 a gynhaliwyd yng Ngwanwyn 2023. Felly, ystyrir bod y Strategaeth a Ffefrir, fel y'i drafftwyd, yn cydymffurfio'n gyffredinol â'r egwyddorion a gyflwynwyd gan y newidiadau a wnaed i Bennod 6.
- 3.2. Fel y nodir isod, mae seilwaith gwyrdd ac yn benodol bioamrywiaeth yn rhan o Weledigaeth ac Amcanion y Strategaeth a Ffefrir, ac mae dau bolisi strategol wedi'u drafftio sy'n ymwneud yn uniongyrchol â'r pwnc.
- 3.3. Mae seilwaith gwyrdd yn rhan amlwg o'r Weledigaeth fel a ganlyn:

Mae'r Fro yn mwynhau rhwydwaith o fannau gwyrdd a glas cysylltiedig, amlswyddogaethol a hygyrch, gan ddarparu ystod o fanteision hamdden ac iechyd gwell o fewn a rhwng trefi, pentrefi ac yng nghefn gwlad. Mae mwy o drigolion yn cymryd rhan mewn ffyrdd o fyw iach a llesol. Mae buddsoddi mewn seilwaith gwyrdd wedi cynhyrchu budd bioamrywiaeth net gyda chreu cynefinoedd newydd, cysylltedd gwell a Phlannu yn darparu storio carbon ac yn cyfrannu at gydnerthedd ac addasu yn wyneb Newid Hinsawdd.

- 3.4. Mae Amcan 5 yn ymwneud yn benodol â seilwaith gwyrdd a'r amgylchedd naturiol:

Amcan 5 – Diogelu a Gwella'r Amgylchedd Naturiol

- Sicrhau bod pob datblygiad yn cyfrannu'n gadarnhaol at ddatblygu rhwydwaith o seilwaith gwyrdd, diogelu cynefinoedd naturiol ac ansawdd pridd a helpu i wrthdroi'r argyfwng natur drwy ddarparu budd bioamrywiaeth net lleol.
- Blaenoriaethu tir llwyd a ddatblygwyd yn flaenrol ar gyfer datblygiad newydd, gan gyfeirio datblygiad i ffwrdd o ardaloedd o ddiddordeb gwarchod natur a diogelu'r amgylchedd naturiol sensitif rhag datblygiad amhriodol.

- 3.5. Mae Polisi SP18 Seilwaith Gwyrdd yn darparu'r cyd-destun polisi strategol ar gyfer seilwaith gwyrdd:

PS18: SEILWAITH GWYRDD

Bydd cynigion datblygu yn ymgorffori mesurau sy'n diogelu ac yn gwella darpariaeth seilwaith gwyrdd o ansawdd uchel ac yn gwneud y mwyaf o'i hymarferoldeb. Er mwyn cyflawni hyn, mae'n rhaid i gynigion datblygu:

- A. Ymgorffori'n strategol y seilwaith gwyrdd presennol yn y broses ddylunio, gan fanteisio ar gyfleoedd a gyflwynir gan asedau presennol a darpar asedau, trwy ddilyn egwyddorion creu lleoedd.
- B. Diogelu a gwella cysylltedd rhwng asedau seilwaith gwyrdd.
- C. Cyflawni budd net bioamrywiaeth.
- D. Diogelu tirweddau sydd wedi'u dynodi ar gyfer eu harwyddocâd daearegol, naturiol, gweledol, hanesyddol neu ddiwylliannol.
- E. Defnyddio atebion sy'n seiliedig ar natur, gan gynnwys y Safonau Adeiladu â Natur, lle bo hynny'n bosibl.
- F. Darparu man agored amwynder, sy'n cyflawni ystod eang o rolau.
- G. Hwyluso amgylcheddau sy'n hyrwyddo iechyd a lles meddyliol a chorfforol.
- H. Hyrwyddo oeri a chysgodi trefol, systemau draenio cynaliadwy, a rhandiroedd a pherllannau cymunedol.

3.6. O ystyried pwysigrwydd yr ardal dan sylw, ystyriwyd bod angen cynnwys polisi strategol ar fioamrywiaeth, sy'n ehangu ar Bolisi SP18. O ganlyniad, mae Polisi SP19 yn rhagnodi'r canlynol:

PS19: BIOAMRYWIAETH A CHYDNERTHEDD ECOSYSTEMAU

Bydd bioamrywiaeth ym Mro Morgannwg yn cael ei warchod, ei gynnal a'i wella. Rhaid i ddatblygiad ddarparu budd net ar gyfer bioamrywiaeth a gwella cydnerthedd a chysylltedd ecosystemau. Er mwyn cyflawni hyn, mae'n rhaid i bob datblygiad:

- A. Dangos y bu budd net cyffredinol i fioamrywiaeth yn gymesur â natur a graddfa'r datblygiad.
- B. Sicrhau bod rhywogaethau a chynefinoedd a warchodir gan y DU / Ewrop yn cael eu diogelu yn unol â gofynion statudol.
- C. Diogelu cyfanrwydd safleoedd dynodedig statudol ac anstatudol gan sicrhau eu bod yn cael eu diogelu a'u rheoli'n briodol.
- D. Cael eu cyfeirio i ffwrdd o ardaloedd o werth ecolegol uchel.
- E. Ymgorffori seilwaith gwyrdd ar gamau dylunio cynnar, sy'n diogelu ac yn gwella nodweddion presennol y safle ac yn gwella cysylltedd y rhwydwaith ecolegol.
- F. Cynnwys atebion sy'n seiliedig ar natur o fewn datblygiad i gefnogi bioamrywiaeth ac adeiladu cydnerthedd ecosystemau o fewn y safle a'r ardal ehangach.

Caniateir datblygiad ar safleoedd eraill heb eu dynodi neu goridorau bywyd gwyllt â gwerth bioamrywiaeth neu sy'n effeithio'n negyddol arnynt dim ond os gellir dangos bod yr angen am y datblygiad yn gorbwyso unrhyw niwed a achosir gan y datblygiad a bod modd cynnig mesurau budd bioamrywiaeth net.

- 3.7. Mae'r polisiau uchod yn cael eu hategu gan gyfiawnhad rhesymegol sy'n egluro eu bwriad ymhellach. Trwy gydol y Strategaeth a Ffefrir mae croesgyfeiriadau sy'n tynnu sylw at bwysigrwydd seilwaith gwyrdd, er enghraifft, gwneir cysylltiadau perthnasol yn SP5 Creu Lleoedd, SP6 Creu Lleoedd a Mannau Iach a Chynhwysol a SP12 Rhwymedigaethau Cynllunio a Seilwaith Cymunedol

- 3.8. Yn ogystal â'r uchod, mae paragraffau 3.34 i 3.49 o'r Strategaeth a Ffefrir yn rhoi trosolwg o ddarpariaeth seilwaith gwyrdd ym Mro Morgannwg. Hefyd, mae Polisiau SP4 K1 i K5 yn nodi gofynion penodol sy'n gysylltiedig â seilwaith gwyrdd y Safleoedd Allweddol a nodir yn y CDLIN.

4. Goblygiadau ar gyfer Strategaeth a Ffefrir y CDLIN

- 4.1. Fel mae Adran 3 yn nodi, mae'r Strategaeth a Ffefrir ar hyn o bryd yn rhoi sylw eang i seilwaith gwyrdd, ac mae'r Cyngor o'r farn bod hyn yn cydymffurfio â pholisi cynllunio cenedlaethol ar adeg ysgrifennu.
- 4.2. Er gwaethaf hyn, o gofio bod cyhoeddi'r diwygiadau i Bennod 6 wedi dod i rym yn syth ym mis Hydref 2023 mae angen adolygu'r Strategaeth a Ffefrir a sicrhau ei bod yn cydymffurfio'n gyffredinol â'r PCC wedi'i ddiweddarau. Gan fod y Strategaeth a Ffefrir wedi'i pharatoi gyda rhagolwg o'r newidiadau, a roddwyd drwy'r ymgynghoriad arnynt yng Ngwanwyn 2023, ystyrir ei bod yn perfformio'n dda yn erbyn y newidiadau hyn.
- 4.3. Mae'r newidiadau allweddol a wnaed i Bennod 6, fel y nodir yn Llythyr y Gweinidog (a nodwyd ym mharagraff 2.3), yn cynnig sail ar gyfer asesu'r Strategaeth a Ffefrir ac ystyried a oes angen diwygiadau. Mae'r newidiadau allweddol hyn, a sut mae'r Strategaeth a Ffefrir yn cyd-fynd â nhw, yn cael eu trafod yn eu tro isod. Yn dilyn hyn, mae nifer o newidiadau manwl pellach a allai fod â goblygiadau i'r CDLIN yn cael eu nodi a'u trafod.

Seilwaith Gwyrdd

- 4.4. Mae'r Strategaeth a Ffefrir yn nodi sefyllfa gref ar seilwaith gwyrdd, yn enwedig mewn perthynas â'r sefyllfa amlswyddogaethol. Mae Asesiad Seilwaith Gwyrdd (ASG) wedi'i gwblhau, fodd bynnag, mae'r Strategaeth Seilwaith Gwyrdd ehangach y mae hwn yn rhan ohoni yn dal i gael ei pharatoi. Bydd y Strategaeth Seilwaith Gwyrdd, sy'n ymgorffori'r ASG, yn ffurfio rhan o'r dystiolaeth gefndirol ar seilwaith gwyrdd i gefnogi'r Cynllun ar Adnau, fel y nodir ym mharagraff 4.6 o'r ddogfen hon.
- 4.5. Mae'r ASG yn rhoi'r sylfaen ar gyfer adolygu seilwaith gwyrdd yn strategol, a sut mae'n cydberthyn â chynigion datblygu. Ystyrir bod maen prawf A Polisi SP18, yn ogystal â'i gyfiawnhad rhesymegol, yn hwyluso ystyriaeth o'r ASG mewn cynigion datblygu. Bydd hyn yn caniatáu i ddatblygwyr ystyried y cyd-destun seilwaith gwyrdd ar eu safle ac yn yr ardal gyfagos. Bydd yn ofynnol i bob dyraniad gael strategaeth seilwaith gwyrdd safle-benodol, a fydd yn cael ei llywio gan yr ASG. Nodir enghraifft o oblygiadau cynnar y gwaith hwn ym mharagraff 4.13, o ran gwell cysylltedd rhwng parseli sydd wedi'u gwahanu o SoDdGA Coetir y Barri.
- 4.6. Bydd yr ASG yn cael ei gyhoeddi fel rhan o'r sylfaen dystiolaeth ar gyfer y Cynllun ar Adnau, a bydd papur cefndir hefyd yn cael ei lunio gan nodi dynodiadau ecolegol a nodi sut y bydd dyraniadau datblygu newydd yn ymateb i'w cyd-destunau seilwaith gwyrdd. Bydd y papur cefndir yn sicrhau bod yr ASG a'i ganlyniadau wedi'u hintegreiddio'n llawn i'r CDLIN.

- 4.7. Mae Maen Prawf E Polisi SP18 yn cyfeirio'n ôl at y Safonau Adeiladu â Natur (SAN) a darperir esboniad pellach ar y rhain yng nghyfiawnhad rhesymegol y Polisi. Nodir SAN fel dewis amgen i ganllawiau ar seilwaith gwyrdd lle nad yw ASGau, polisi lleol neu ganllawiau cynllunio statudol yn bodoli eto. Bydd y rhain yn cael eu rhoi ar waith drwy'r CDLIN, fodd bynnag, mae'r Cyngor yn ystyried y Safonau Adeiladu â Natur fel safon y dylid ei cheisio ar bob datblygiad, a byddant yn llywio ein datblygiad Polisi.
- 4.8. Nid yw'r gofyniad am Ddatganiad Seilwaith Gwyrdd wedi'i gynnwys yn y Strategaeth a Ffefir a bydd angen cyfleu hyn yn y Cynllun ar Adnau. Rhaid i hwn, drwy Ganllawiau Cynllunio Atodol (CCA) yn y dyfodol mwy na thebyg, ddod â chanllawiau ar yr hyn y byddai'r Cyngor yn disgwyl i Ddatganiad Seilwaith Gwyrdd ei gynnwys. Fel y nodir isod, bydd yn bwysig i'r Datganiad Seilwaith Gwyrdd fynd i'r afael â gofynion ecolegol a bioamrywiaeth newydd. Hefyd, bydd yn rhaid iddo ystyried swyddogaethau pwysig eraill seilwaith gwyrdd a sut maent yn rhyngweithio, megis: hwyluso amgylcheddau sy'n hyrwyddo iechyd a lles, ymateb i'r argyfwng hinsawdd, rheoli adnoddau dŵr, a thyfu bwyd (ymhlith eraill).

Budd Net ar gyfer Bioamrywiaeth a'r Dull Camau Doeth

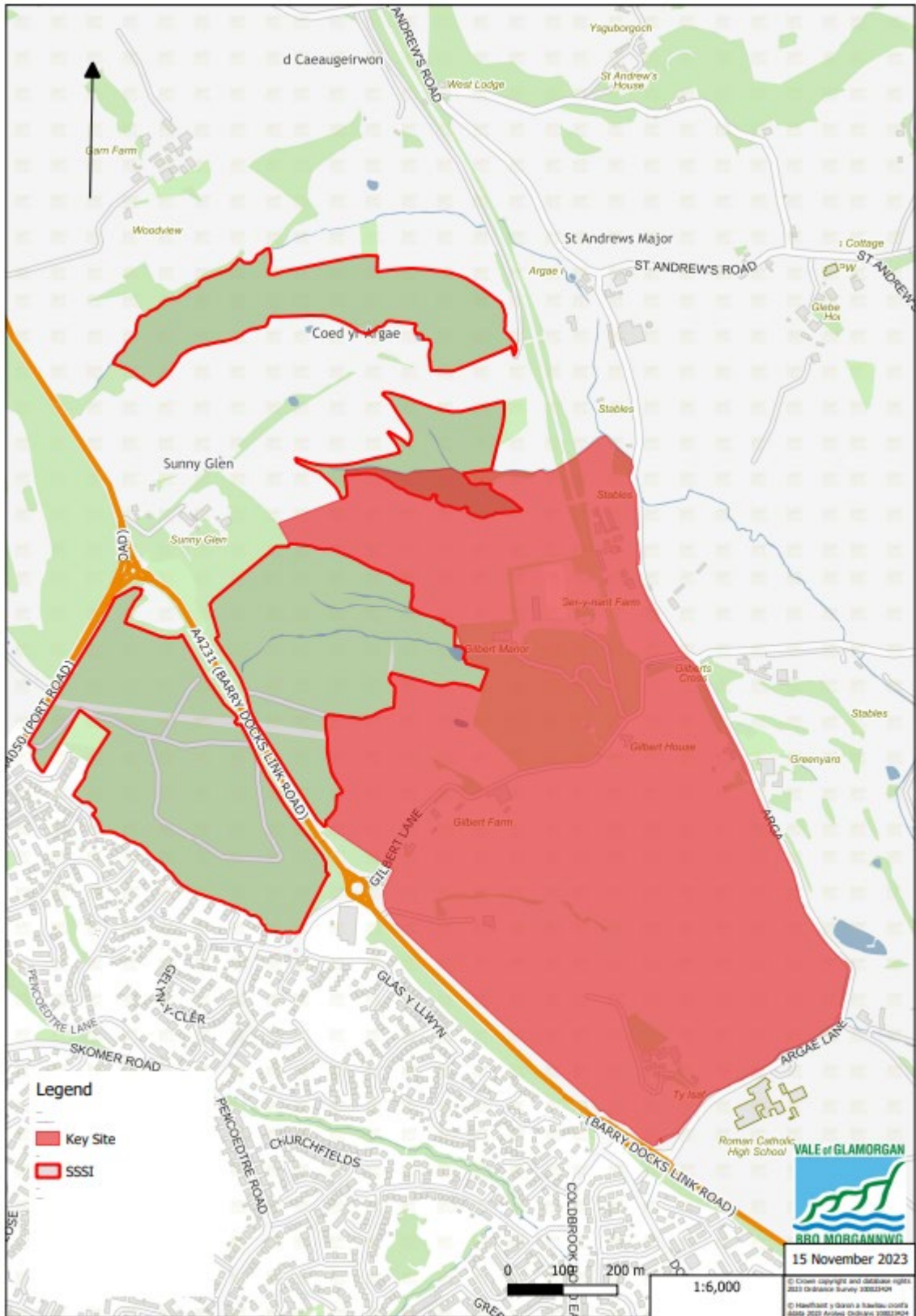
- 4.9. Fel y nodwyd uchod, roedd angen drafftio polisi penodol yn canolbwyntio ar fioamrywiaeth (Polisi SP19). Ystyrir bod hyn yn adlewyrchu'n ddigonol yr angen i sicrhau budd net ar gyfer bioamrywiaeth ac am ddull camau doeth lle bo hynny'n berthnasol. Mae'r geiriad polisi yn canolbwyntio ar yr hyn sy'n ofynnol er mwyn i ddatblygiad sicrhau budd net bioamrywiaeth. Yna mae'n cyfeirio'n ôl at y dull camau doeth o ran nodi sut y bydd gwelliannau bioamrywiaeth yn cael eu cyflawni. Ystyrir bod y lefel gyfeirio hon at y dull camau doeth, er yn gyfyngedig, yn ddigonol o ystyried y manylion arno a ragnodir yn yr adran 'Cynnal a Chyfoethogi Bioamrywiaeth' ddiweddaraf ym Mhennod 6. Fodd bynnag, efallai y bydd angen nodi y bydd yn rhaid i asedau seilwaith gwyrdd nad ydynt wedi'u dynodi ar gyfer gwerth bioamrywiaeth fod yn ddarostyngedig i'r dull camau doeth fel y trafodwyd ym mharagraffau 4.16 a 4.17 isod. Bydd angen ailadrodd polisi cenedlaethol ar y dull camau doeth (gan gynnwys y diagramau newydd a ddangosir yn Ffigurau 1 a 2) mewn canllawiau newydd ar gyfansoddiad Datganiadau Seilwaith Gwyrdd.

Diogelu ar gyfer Safleoedd o Ddiddordeb Gwyddonol Arbennig

- 4.10. Mae Pennod 6 yn cadw diogelu penodol ar gyfer Safleoedd o Ddiddordeb Gwyddonol Arbennig, gan gynnwys rhagdybiaeth yn erbyn datblygiad yn yr ardaloedd hyn. Fodd bynnag, mae eglurhad wedi'i gyflwyno ar hyn i ganiatáu ar gyfer datblygu sy'n ymwneud â rheoli safleoedd neu gynnal

'tirwedd fyw'. Ystyrir bod Polisi SP19, ac yn enwedig maen prawf C a D, yn darparu lefel gymesur o ddiogelwch i SoDdGA trwy ddiogelu safleoedd ac ardaloedd dynodedig statudol o werth ecolegol uchel. Felly, mae'r Cynllun yn bodloni'r gofyniad i adlewyrchu'r rhagdybiaeth yn erbyn datblygiad mewn SoDdGA. Mae angen adolygu goblygiadau'r eithriadau a gyflwynwyd yn fanwl i sicrhau nad yw'r CDLIN yn mynd y tu hwnt i bolisi cenedlaethol wrth rwystro mathau addas o ddatblygiad.

- 4.11. Mae'r newidiadau i Bennod 6 yn gwella cwmpas y rhagdybiaeth yn erbyn datblygiad o ran SoDdGA i gynnwys tir nid o fewn SoDdGA ond yn agos ato, lle mae datblygiad yn debygol o niweidio'r SoDdGA. Byddai'r amddiffyniad a roddir gan bolisi SP19 maen prawf E, wrth ei gwneud yn ofynnol i amddiffyn cyfanrwydd safleoedd, yn ymestyn i rwystro datblygiadau ar ardaloedd y tu allan i SoDdGA a allai fod yn niweidiol i'w gyfanrwydd.. Fodd bynnag, nid yw hyn yn cael ei adlewyrchu'n benodol yn y geiriad polisi neu'r cyfiawnhad rhesymegol. Felly, mae angen adolygu Polisi SP19 yn y cyd-destun hwn i weld a oes angen eglurhad pellach.
- 4.12. Mae gan y newidiadau mewn perthynas â SoDdGA oblygiadau ar gyfer Safle Allweddol Gogledd-ddwyrain y Barri (mae Polisi SP4 KS1 yn cyfeirio at hyn), sydd wedi'i leoli'n agos at y SoDdGA yng Nghoetiroedd y Barri. Yn bwysig, ni chynigir unrhyw ddatblygiad adeiledig fel rhan o'r Safle Allweddol hwnnw o fewn y SoDdGA. Fel y nodir ym mharagraff A3.9 o'r Strategaeth a Ffefrir, bydd y SoDdGA yn cael ei ddiogelu rhag datblygiadau amhriodol ar ei ffiniau trwy fesurau lliniaru addas. Bydd manylion mesurau lliniaru o'r fath yn cael eu llunio wrth i'r gwaith o uwchgynllunio'r safle fynd rhagddo, a rhoddir y manylion llawn yn ystod y cam Cynllun ar Adnau. Bydd hyn yn cael ei gynnal ar y cyd ag ecolegydd enwebeiedig y datblygwr, yr Ecolegydd Sirol a CNC.
- 4.13. Fel y dangosir yn Ffigur 3, mae SoDdGA Coetiroedd y Barri wedi'i wahanu'n ddau barsel ar wahân ar hyn o bryd. Mae cyfran o Safle Allweddol Gogledd-ddwyrain y Barri yn gwahanu'r ddau barsel hyn. Mae'r tir hwnnw'n cael ei ddefnyddio ar gyfer amaethyddiaeth ar hyn o bryd. Fodd bynnag, gellid ei ailbwrpasu trwy gynnydd y safle hwn yn y CDLIN i ddarparu manteision net gwerth uchel, gwella'r cysylltedd rhwng dau barsel y SoDdGA, gyda'r bwriad o'u huno. Mae'r datblygwr eisoes wedi nodi y bydd hyn yn cael ei gynnwys mewn strategaeth seilwaith gwyrdd i'r safle gael ei gynhyrchu cyn y Cynllun ar Adnau.



Ffigur 3: Y berthynas rhwng safle ymgeisiol Gogledd-ddwyrain y Barri (cyfeirnod SP4 KS1), a SoDdGA Coetir y Barri.

Coed a Choetiroedd

- 4.14. Mae Pennod 6 yn cyflwyno amddiffyniad penodol ar gyfer asedau seilwaith gwyrdd y tu allan i ddynodiadau statudol ac anstatudol, gan dynnu sylw at bwysigrwydd coed a choetiroedd, yn ogystal â gwrychoedd. Mae'n nodi bod yr asedau seilwaith gwyrdd hyn yn rhan annatod o ffurfio Rhwydweithiau Ecolegol Gwydn (RhEG).
- 4.15. Mae'r Bennod newydd yn nodi y dylid hyrwyddo plannu coed a gwrychoedd mewn datblygiad newydd. Yn anuniongyrchol, ystyrir y byddai Polisiâu SP17 a SP18, yn ogystal â blaenoriaethau ehangach y Strategaeth a Ffeirir yn cyflawni hyn. Fodd bynnag, efallai y bydd angen cynnwys geiriad polisi penodol ar gyflwyno coed, grwpiau o goed a gwrychoedd ar safleoedd datblygu, waeth beth am golli bioamrywiaeth a'r gofyniad am ddull camau doeth. Byddai'n rhaid geirio'r math hwn o ymyrraeth felly er mwyn sicrhau y byddai plannu ond yn cael ei annog lle bo hynny'n bosibl ac yn ymarferol. Byddai hyn yn gyfystyr â budd net pe byddai plannu yn gwella cysylltedd yn yr ardal ehangach. Gellid ystyried plannu gwrychoedd rhwng lleiniau datblygu, y mae'r polisi cenedlaethol newydd hwn yn ei hwyluso.
- 4.16. Mae paragraff 6.4.25 yn nodi, lle mae gan goed, grwpiau o goed, coetiroedd a gwrychoedd werth ecolegol rhaid eu diogelu. Nid diweddiariad mo hwn, fodd bynnag, mae cynnwys RhEG yn Ffigur 12 o PCC wedi'i ddiweddarau (Ffigur 2 yn y ddogfen hon), yn galw am ddefnyddio'r dull camau doeth gydag asedau seilwaith gwyrdd y tu allan i ddynodiadau statudol ac anstatudol. Byddai p'un a oes gan asedau seilwaith gwyrdd werth ecolegol yn cael ei nodi drwy Asesiad Ecolegol Rhagarweiniol (AERh), y mae ei angen ar y Cyngor ar hyn o bryd ar bob datblygiad y tu allan i gwrtil adeiladau presennol¹. Dylid adolygu Polisi SP19 i sicrhau, lle bo AERh yn nodi gwerth ecolegol, y byddai'r dull camau doeth yn cael ei ddefnyddio.
- 4.17. Mae Pennod 6 yn honni y dylid dileu asedau seilwaith gwyrdd, waeth beth yw eu gwerth ecolegol, dim ond os oes buddion cyhoeddus sylweddol wedi'u diffinio'n glir. Fodd bynnag, pan fodlonir y prawf buddion cyhoeddus hwn, mae'r dull camau doeth wedi'i gyflwyno fel gofyniad. Byddai'n rhaid diweddarau Polisi SP18 er mwyn cyfleu hyn. Mae'r rhan hon sydd wedi'i diweddarau o PCC yn mynd ymlaen i nodi bod nawr angen plannu coed newydd ar isafswm cymhareb o 3:1, er bod hyn yn dibynnu ar ansawdd a phwysigrwydd amgylcheddol ac ecolegol y goeden/coed a gollwyd. Bydd yn rhaid cyfathrebu'r safon hon naill ai ym Mholisi SP19, ei gyfiawnhad rhesymegol neu CCA yn y dyfodol.

¹ Gofynnol gan y CCA Bioamrywiaeth a Datblygu mabwysiedig. Gweler Atodiad 3 y ddogfen honno: [CCA Bioamrywiaeth a Datblygu 2018 \(valeofglamorgan.gov.uk\)](http://www.cca.gov.uk)

- 4.18. Mae cynnwys RhEG yn Ffigur 12 y Bennod 6 wedi'i diweddarau, sydd â'r teitl 'Safleoedd Dynodedig', yn awgrymu bod angen math o ddynodiad ar eu cyfer, yn enwedig gan eu bod wedi'u rhestru ochr yn ochr â mathau eraill o ddynodiad. Trwy'r ASG mae'r Cyngor wedi gallu mapio beth fyddai'n cael ei ystyried yn RhEG. Dylid ystyried p'un a yw'r rhain i'w hadnabod gyda dynodiad neu eu gadael fel y gellir eu darganfod trwy'r ASGau heb eu hadnabod yn ffurfiol, cyn cynhyrchu'r Cynllun ar Adnau. Pa bynnag ffordd y penderfynir trin RhEG, byddai angen rhoi sylw iddynt mewn geiriad polisi wedi'i ddiweddarau a chanllawiau pellach tebygol mewn CCA ar seilwaith gwyrdd.
- 4.19. Gwneir gofyniad i awdurdodau cynllunio osod targedau gorchudd canopi coed ar gyfer ardaloedd eu hawdurdod. Er bod tystiolaeth sy'n cael ei pharatoi gan y Cyngor, gan gynnwys yr ASG, yn nodi lle mae angen plannu o'r newydd, nid yw'r berthynas sydd gan hyn â'r CDLIN yn cael ei chyfathrebu ar hyn o bryd. Y rheswm am hyn yw na fyddai'r CDLIN yn gallu effeithio'n uniongyrchol ar ddarpariaeth plannu coed y tu allan i safleoedd datblygu, sy'n cwmpasu ardal gyfyngedig. Felly, mae angen ystyried hyn ymhellach, ac efallai y bydd angen arweiniad gan Lywodraeth Cymru.

Newidiadau Perthnasol Ychwanegol

- 4.20. Mae sawl newid y tu allan i 'Newidiadau Allweddol' a restrir y Gweinidog a allai fod â goblygiadau i'r Cynllun ar Adnau. Mae'r rhain yn cael eu trafod yn eu tro isod.

Monitro

- 4.21. Mae paragraff 6.25 o'r PCC wedi'i ddiweddarau yn ehangu'r cwmpas ar gyfer yr hyn y dylid ei fonitro mewn perthynas â seilwaith gwyrdd. Dylid nodi '*set o ddangosyddion allweddol*', yn hytrach na '*Set o rywogaethau a chynefinoedd allweddol*' (PCC Argraffiad 11). Mae canllawiau pellach nawr yn cael eu rhoi ar beth allai'r dangosyddion allweddol hyn fod. Bydd y rhain yn cael eu hystyried wrth baratoi fframwaith monitro'r CDLIN.

Newidiadau i Ofynion Paragraff 6.4.3

- 4.22. Mae paragraff 6.4.3 gwreiddiol PCC (Argraffiad 11) yn nodi gofynion lefel uchel ar gyfer beth mae'n rhaid i strategaethau a pholisïau cynllun datblygu eu hystyried mewn pum pwynt bwled. Er bod y pum pwynt bwled a bwriad pob un yn cael eu cadw, mae eu geiriad wedi ei dynhau. Ystyrir bod y Strategaeth a Ffefrir a'i pholisïau yn adlewyrchu'r pwyntiau bwled hyn. Mae'r pwynt bwled olaf bellach yn tynnu sylw uniongyrchol at RhEG, fel a ganlyn:

... Mae'n rhaid i strategaethau, polisiau a chynigion datblygu cynllun datblygu ystyried yr angen i:...

- *cynnal a gwella cydnerthedd ecosystemau a rhwydweithiau ecolegol gwydn, drwy wella amrywiaeth, cyflwr, maint, a chysylltedd.*

Fel y nodir ym mharagraff 4.16 o'r Papur hwn, bydd angen adolygu RhEG, a phenderfynu a oes angen eu hadnabod yn ofodol.

Trefniadau Cydweithredol

- 4.23. Mae adran newydd wedi'i chyflwyno sy'n nodi y dylid ceisio buddion net bioamrywiaeth mewn awdurdodau cyfagos os nad oes cyfleoedd o fewn ffin yr awdurdod lleol ei hun. Trwy gynhyrchu'r ASG, prosiect Eco i-Tree Eco sy'n nodi lle mae angen plannu coed newydd yn y Fro, a Strategaeth Coed, mae'r Cyngor wedi nodi cyfleoedd sylweddol ar gyfer buddion net. Fodd bynnag, deallir y gallai fod angen gwaith ymchwilio mewn perthynas â chreu trefniadau cydweithredol gydag awdurdodau cyfagos. Efallai y bydd angen cyfathrebu unrhyw drefniadau cydweithredol posibl yng nghyfiawnhad rhesymegol Polisi SP18 neu CCA yn y dyfodol.

5. Casgliad

- 5.1. Nid oedd yn bosibl diweddarau Strategaeth a Ffefrir y CDLIN ar ôl i newidiadau i Bennod 6 Polisi Cynllunio Cymru ddod i rym ar 11 Hydref 2023. Felly, roedd angen i'r Papur hwn ystyried goblygiadau'r newidiadau hynny ar gyfer y Strategaeth a Ffefrir fel y'i drafftwyd.
- 5.2. Mae'r papur hwn yn nodi bod y Strategaeth a Ffefrir yn gyffredinol yn cydymffurfio â'r newidiadau a wnaed i Bennod 6 ac ni chyflwynwyd gwrthddywediadau. Fe wnaeth y Cyngor gynorthwyo â hyn gan baratoi'r Strategaeth a Ffefrir gyda'r gallu i gael mynediad at ymgynghoriad ar newidiadau arfaethedig i Bennod 6.
- 5.3. Fel y nodir yn y Papur roedd pedwar prif faes lle roedd polisi wedi'i ddiweddarau ym Mhennod 6: seilwaith gwyrdd diwygiedig; budd net ar gyfer bioamrywiaeth a'r dull camau doeth; diogelu SoDdGA; a choed a choetiroedd.
- 5.4. O ran seilwaith gwyrdd, ystyrir bod y Strategaeth a Ffefrir, ac yn enwedig SP18, yn ymateb yn effeithiol i gynnwys y PCC wedi'i ddiweddarau. Mae ASG wedi'i hepgor o'r sylfaen dystiolaeth ar hyn o bryd, fodd bynnag, mae hyn wedi'i gwblhau a bydd yn cael ei gyhoeddi i gefnogi'r Cynllun ar Adnau. Mae Polisi SP18 o'r Strategaeth a Ffefrir yn gosod y cyd-destun ar gyfer datblygiadau yn y dyfodol gan ystyried yr ASG. Yn ogystal ag ASG, bydd papur cefndir penodol yn cyd-fynd â'r Cynllun ar Adnau sy'n canolbwyntio ar seilwaith gwyrdd yng nghyd-destun y Cynllun. Bydd angen Datganiadau Seilwaith Gwyrdd drwy'r Cynllun ar Adnau a bydd angen nodi canllawiau ar eu cynnwys.
- 5.5. Ystyrir bod Polisi SP19 y Strategaeth a Ffefrir yn ymateb yn dda i'r newidiadau a wnaed mewn perthynas â manteision net ar gyfer bioamrywiaeth a'r dull camau doeth. Efallai y bydd yn rhaid diweddarau Polisi SP19 i adlewyrchu y byddai unrhyw asedau seilwaith gwyrdd sydd i'w dileu yn gofyn am ddefnyddio'r dull camau doeth. Efallai y bydd angen arweiniad pellach sy'n ailadrodd y dull camau doeth mewn CCA ehangach sy'n gysylltiedig â Seilwaith Gwyrdd.
- 5.6. Mae'r amddiffyniad ychwanegol a roddir i ymylon SoDdGA, sy'n eu hamddiffyn rhag difrod o ddatblygiad y tu allan i'r dynodiad, yn cael ei gynnwys ym mholisi SP19. Fodd bynnag, efallai y bydd angen adolygu'r polisi i gyfleu hyn yn gryfach. Mae gan y newidiadau oblygiadau i SoDdGA Coetiroedd y Barri a bydd angen i'r gwaith o uwchgynllunio'r safle hwn roi sylw llawn i'r rhain. Fodd bynnag, mae'r safle'n cynnig cyfle i wella'r SoDdGA, ac mae datblygiad y safle yn cael ei ystyried yn fodd o gyflawni hyn.

- 5.7. Mae'r newidiadau i Bennod 6 yn nodi y dylid hyrwyddo plannu coed a gwrychoedd drwy'r CDLI, a bydd angen ystyried sut y gwneir hyn. Trwy wneud buddion net yn ofynnol, mae'r Cynllun eisoes yn ceisio cyflawni hyn, er y gallai fod yn fwy eglur. Mae ffocws hefyd ar RhEG fel dynodiad posibl, ac mae angen ymchwilio ymhellach i'r ffordd y caiff y rhain eu trin.
- 5.8. Mae adolygiadau pellach i eiriad a manylion y Strategaeth a Ffefrir wrth iddi fynd yn ei blaen i'r Cam ar Adnau yn bodoli mewn perthynas â threfniadau cydweithredol, gan yr ymchwilir ymhellach i fwriad y rhain. Mae hefyd angen ystyried y fframwaith monitro sy'n cael ei ddatblygu mewn perthynas â seilwaith gwyrdd ar gyfer y Cynllun ar Adnau.
- 5.9. I grynhoi, ystyrir bod y Strategaeth a Ffefrir yn parhau i fod yn gadarn pan gaiff ei hystyried yn erbyn polisi cynllunio cenedlaethol, fodd bynnag, mae angen adolygu'r manylion a gyflwynwyd gan y newidiadau i Bennod 6 mewn rhai achosion.



Cyngor Bro Morgannwg
Adfywio a Chynllunio
Swyddfa'r Doc
Dociau'r Barri
Y Barri CF63 4RT

LDP@valeofglamorgan.gov.uk
www.bromorgannwg.gov.uk

